

# Оценка показателей здоровья подростков с использованием

## технологии комплексного обследования

Саплева Ю. Е.<sup>1</sup>; Алексеенко Е.А.<sup>2</sup>; Галактионова М.А.<sup>2</sup>; Егоров И.В.<sup>3</sup>

<sup>1</sup> Красноярский государственный медицинский университет им. проф. В.Ф. Войно-Ясенецкого

<sup>2</sup> Фармацевтический колледж ФГБОУ ВО КрасГМУ им. проф. В.Ф. Войно-Ясенецкого Минздрава России

<sup>3</sup> СибЮИ МВД России



### Аннотация

В работе рассматривается проблема резкого ухудшения состояния здоровья подростков, что является причиной увеличения числа дезадаптированных детей, снижения годности юношей к военной службе. С помощью технологии комплексного исследования были выявлены десять ведущих профилей отклонений в состоянии здоровья. Полученные данные позволят повысить эффективность прогнозирования состояния здоровья детского населения.

### Введение

Сохраняющиеся негативные тенденции показателей состояния здоровья подростков послужили основанием к поиску адекватных форм первичной медицинской помощи. Для оптимизации имеющихся и разработки новых методик профилактики и лечения детского населения в структуру профилактического осмотра была включена технология комплексного исследования.

Цель данного исследования – изучение структуры заболеваемости подростков с использованием описанной технологии. Полученные данные помогут вовремя назначить необходимое лечение.

### Методы и материалы

Проведено обследование 998 подростков в возрасте от 15 до 18 лет с использованием технологии комплексного обследования на базе Центра здоровья детей поликлиник города Красноярска. Проведен ретроспективный анализ показателей общей и первичной заболеваемости подростков по данным статистики за период с 2017 по 2022гг. Описательные статистики представлены абсолютными значениями, интенсивными и экстенсивными статистическими коэффициентами.

### Результаты и обсуждение

Исследование позволило выявить отклонения в состоянии здоровья у 698 подростков, у 1/3 всех обследованных подростков не было выявлено отклонений, лежащих в повышенной зоне риска. Один профиль хронически значимой патологии зафиксирован всего у 139 человек. Отсутствие хронических патологий регистрировалось в 5,9% случаев. Наибольшее число подростков имеют от двух до пяти профилей патологий. Подростки, имеющие шесть и более отклонений в состоянии здоровья, составили 15,2%. Лидирующее место в структуре хронических отклонений принадлежит ортопедическому профилю (41,6%).

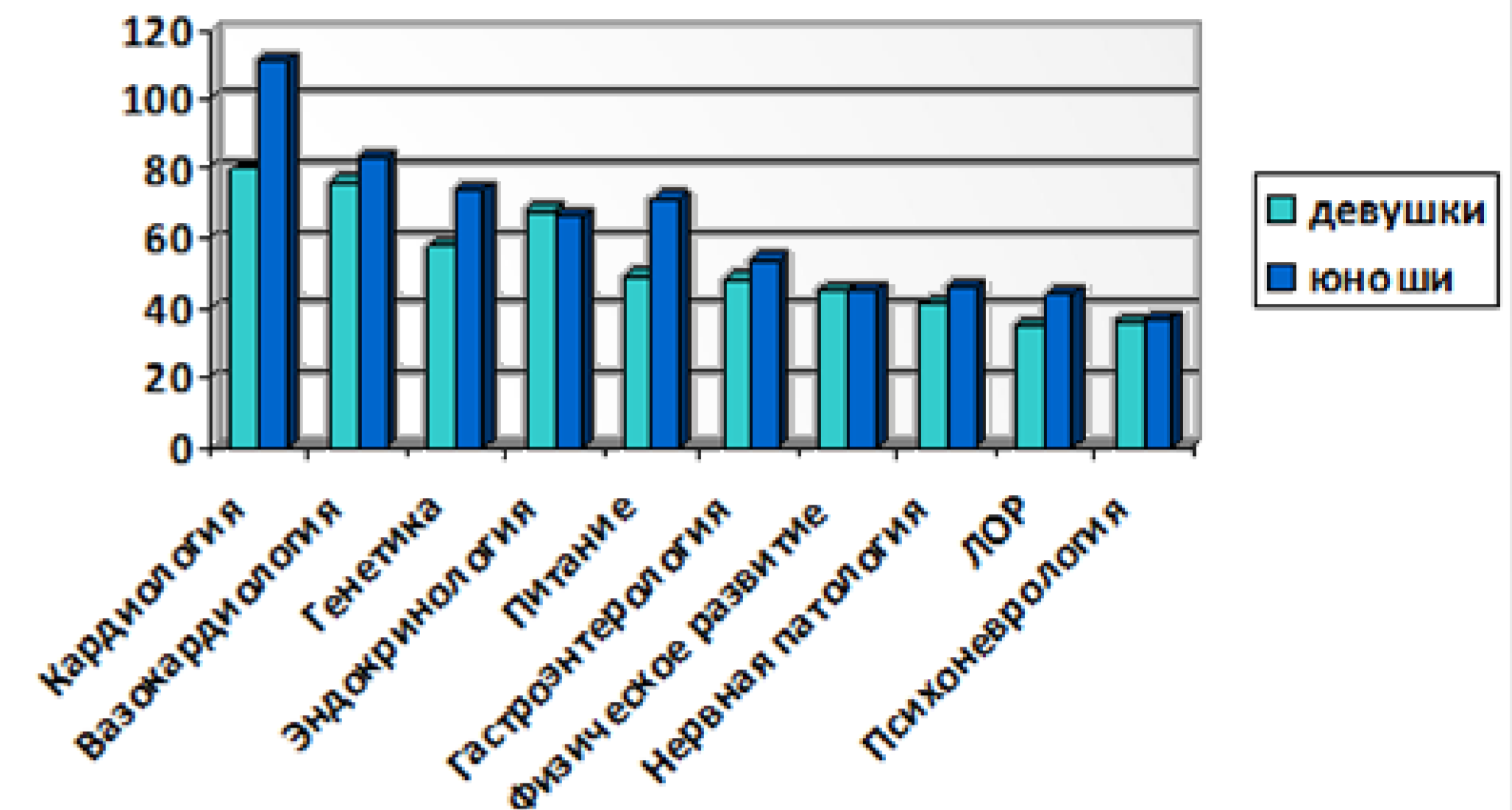


Диаграмма 1. Десять ведущих профилей отклонений в состоянии здоровья подростков, лежащих в зоне риска

### Заключение

Анализ информации позволяет повысить эффективность прогнозирования состояния здоровья детского населения. Полученные данные можно использовать для формирования «Школ здоровья», разработки профилактических программ, своевременной диспансеризации и реабилитации детей с хроническими отклонениями в состоянии здоровья.

### Библиографический список

1. Широкова, В. И. Мониторинг диспансеризации детского населения: состояние и задачи по повышению его эффективности / В. И. Широкова, А. Д. Царегородцев, Б. А. Кобринский, Я. В. Воропаева // Российский педиатрический журнал. – 2009. – №4. – С.4-11.
2. Романова, Т. А. Сравнительная оценка состояния детей здоровья подросткового возраста, проживающих в городской и сельской местности (на примере Белгородской области) / Т. А. Романова, В. И. Акиншин // Вопросы современной педиатрии – 2008. – Т.7, №3. – С. 17-19.

### Контакты

<Саплева Юлия> Email: sapyulevg@mail.ru  
 <Красноярский государственный медицинский университет им. проф. В.Ф. Войно-Ясенецкого>  
 Вебсайт: krasgmu.ru Телефон: 89535835975

Таблица 1. Структура значимых хронических отклонений в состоянии здоровья подростков

Профиль	Всего		Девушки		Юноши	
	абс.	%	абс.	%	абс.	%
Ортопедия	36	3,61	6	1,37	30	5,36
Питание	51	5,11	20	4,57	31	5,54
Психоневрология	68	6,81	24	5,48	44	7,86
Ортопедия	415	41,58	196	44,75	219	39,11
Хирургия	58	5,81	9	2,05	49	8,75
Офтальмология	362	36,27	175	39,95	187	33,39
ЛОР	110	11,02	48	10,96	62	11,07
Невропатолог	185	18,54	72	16,44	113	20,18
Кардиология	384	38,48	166	37,9	218	38,93
Ревматология	28	2,81	15	3,42	13	2,32



Рис. 1 Работа с подростками

